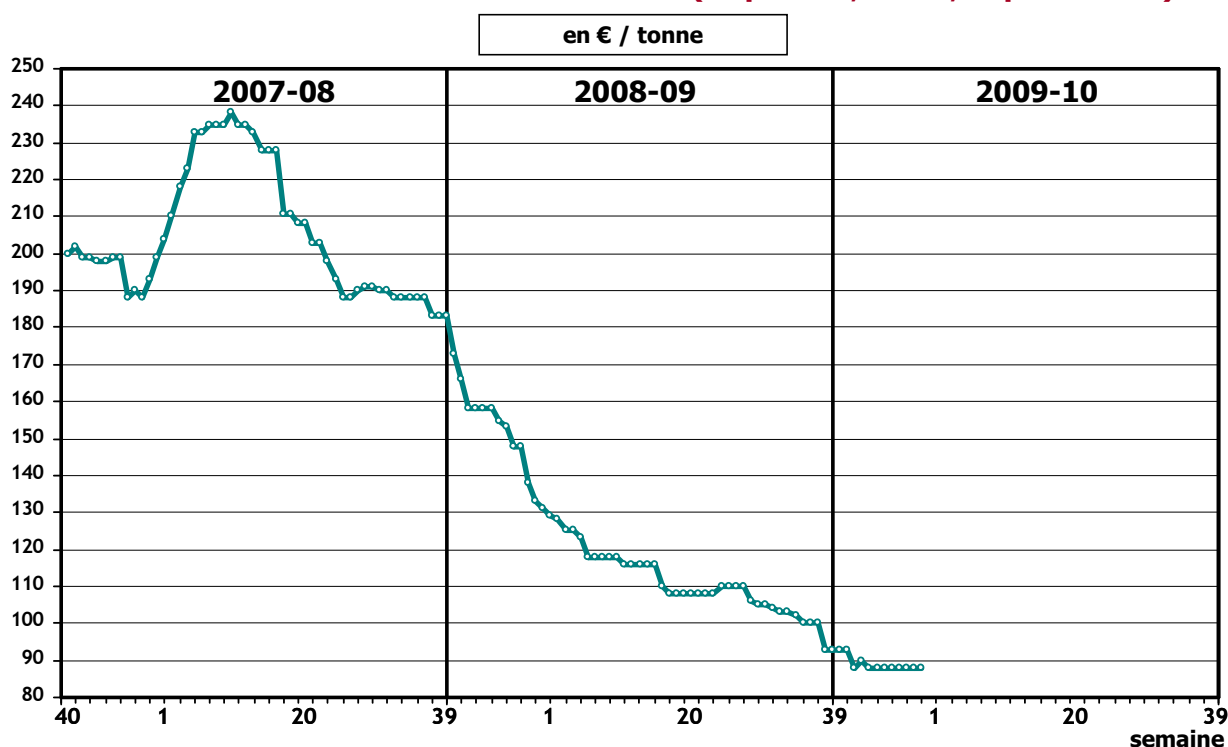


MARCHÉ DES PULPES

Le marché des pulpes est resté peu animé en décembre, avec uniquement quelques achats sur du rapproché. Les cours des pulpes déshydratées sont inchangés depuis la semaine 44. Le prix en disponible 8 mm départ Marne est toujours estimé à 88 €/tonne en semaine 51 (en raison des congés de fin d'année, La Dépêche ne paraît pas en semaines 52 et 53).

COURS DE LA PULPE DÉSHYDRATÉE (disponible, 8 mm, départ Marne)



source : La Dépêche

Situation des cours (en €/tonne, base 8 mm) :

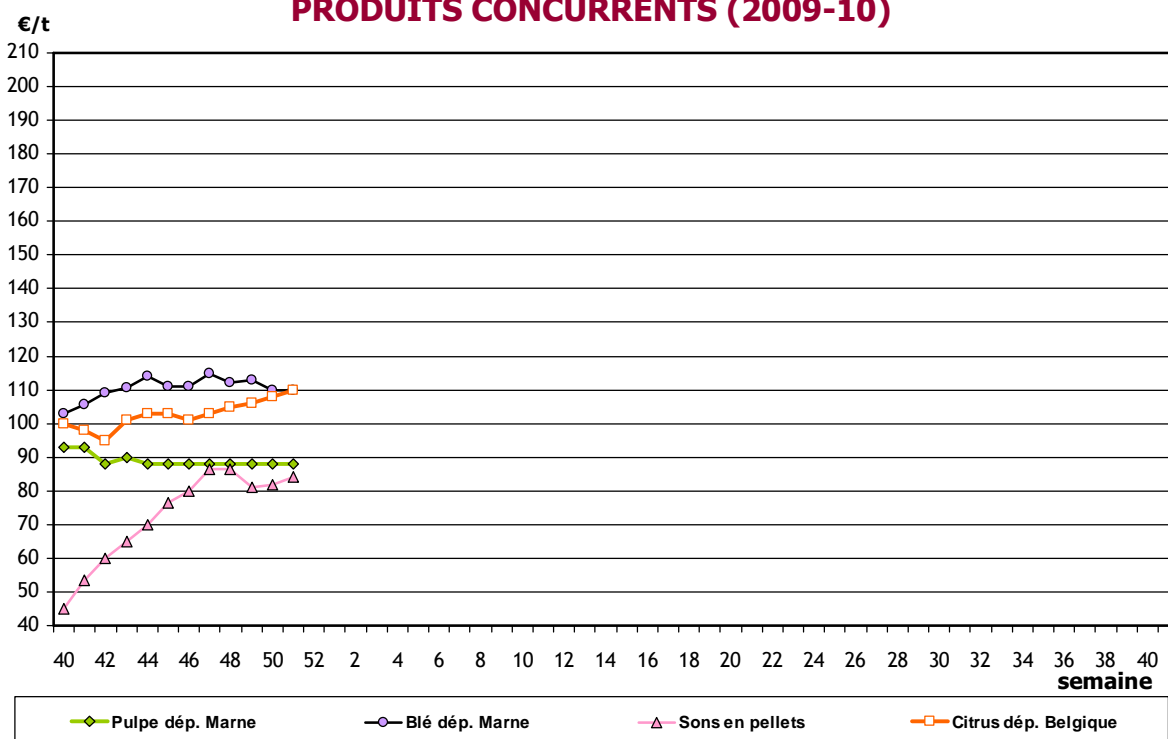
		La Dépêche (16 déc.)	La France Agricole (15 déc.)
disponible	Marne	88	90
	Aisne	90	--
	Oise	90	--
	Loiret	90	--

PRODUITS CONCURRENTS

(La Dépêche)

		<u>semaine 51</u> cours du 16 déc.	<u>semaine 48</u> cours du 25 nov.
pulpe de betteraves (dispo, 8 mm, départ Marne)	=	88	88
blé (départ Marne)	↘	110	112
sons de blé	↘	84	86,50
citrus (disponible, départ Belgique)	↗	110	105
corn gluten feed	=	120	120
luzerne	=	120	120
orge (départ Marne)	↘	92	93,50
indice IPAA	↗	112,48	111,30
cours du dollar	↗	0,6877 (15 déc.)	0,6680 (24 nov.)

PRODUITS CONCURRENTS (2009-10)



Source : La Dépêche

L'activité sur le marché du blé tendre a été relativement limitée en décembre. Le marché intérieur n'a vu que quelques achats de complément de la part des fabricants d'aliments du bétail. A l'international, la faiblesse du dollar par rapport à l'euro reste pénalisante. D'autre part, les nouvelles exigences du cahier des charges de l'Égypte (obligation de charger les cargaisons de 60 000 t en une fois) posent problème aux exportateurs français, Rouen ne pouvant charger que la moitié de ce tonnage.

En maïs, le marché intérieur n'a concerné que peu de volumes, l'orge et le blé étant plus compétitifs. Quelques transactions ont permis de maintenir une petite activité sur la façade atlantique et vers le nord de l'Union européenne dans la première moitié du mois, dans un contexte de prix orientés à la baisse.

Quelques achats par les industriels de la nutrition animale ont animé le marché de l'orge de mouture en décembre, mais les quantités continuent à être moins importantes que prévu. Les exportations restent également inférieures aux attentes, ce qui devrait conduire à un stock de fin de campagne nettement supérieur aux prévisions. Plus d'un million de tonnes sont attendues à l'intervention.

Les prix des PSC sont restés fermes en décembre, que ce soit sur les citrus ou les corn gluten feed, notamment en raison de la tension sur les protéines végétales.

Après un peu d'activité en semaines 49 et 50, le marché de la luzerne déshydratée est redevenu atone. Les cours sont inchangés depuis la fin novembre.

La demande sur le marché des issues de meunerie est en retrait, et les cours sont en léger repli par rapport à la fin novembre.

ALIMENTATION ANIMALE

(d'après la note de conjoncture Coop de France Nutrition Animale/SNIA, n°125 - 15 décembre 2009)

En octobre 2009, avec 1 739 300 tonnes d'aliments produits, la production d'aliments composés a enregistré une baisse de 7,1 % par rapport à octobre 2008. Cette baisse est la plus importante depuis mai dernier. Elle s'explique en partie par le fait que ce mois comptait un jour ouvré de moins qu'octobre 2008.

On note une baisse de 10,3 % en bovins, bien que la diminution en aliments vaches laitières semble s'atténuer depuis deux mois. Les aliments porcs subissent une baisse de 7,5 % avec une évolution quasi identique quelle que soit la production (porcelets, truies, porcs engraissement). Le secteur des aliments volailles reste celui qui recule le moins, grâce à une production d'aliments poulets de chair à l'équilibre.

La baisse d'activité se chiffre à - 6,0 % sur les quatre premiers mois de la campagne 2009 et à - 6,9 % sur les dix premiers mois de l'année civile 2009.

Sur les douze derniers mois, 20 377 500 tonnes d'aliments ont été fabriquées. Le secteur des aliments bovins reste celui qui a le plus baissé (- 10,5 %), mais il s'agit avant tout d'un retour à la normale suite à l'envolée de la période fin 2007 - début 2008. Les aliments porcs et volailles font état d'une baisse respectivement de 6,6 % et 4,5 %.

INDICE IPAA (matières premières entrant dans l'alimentation animale)



source : La Dépêche

L'indice IPAA poursuit la progression entamée début octobre. La hausse de décembre est liée aux prix des protéines végétales, des huiles et des tourteaux, en hausse sur le marché international.

- Charbon : index RBI (Richards Bay, Afrique du Sud, prix spot FOB) et Des ARA (Delivered ex ship, Amsterdam-Rotterdam-Anvers, prix spot) en US \$ par tonne

charbon			
semaine	date	RB Index	des ARA
49	04/12/2009	69.19	77.40
50	11/12/2009	69.91	76.78
51	18/12/2009	72.69	78.65
52	25/12/2009	77.56	81.29
53	01/01/2010	80.60	84.16

CHARBON : index RBI et Des ARA (en US \$ par tonne)



- Fret maritime

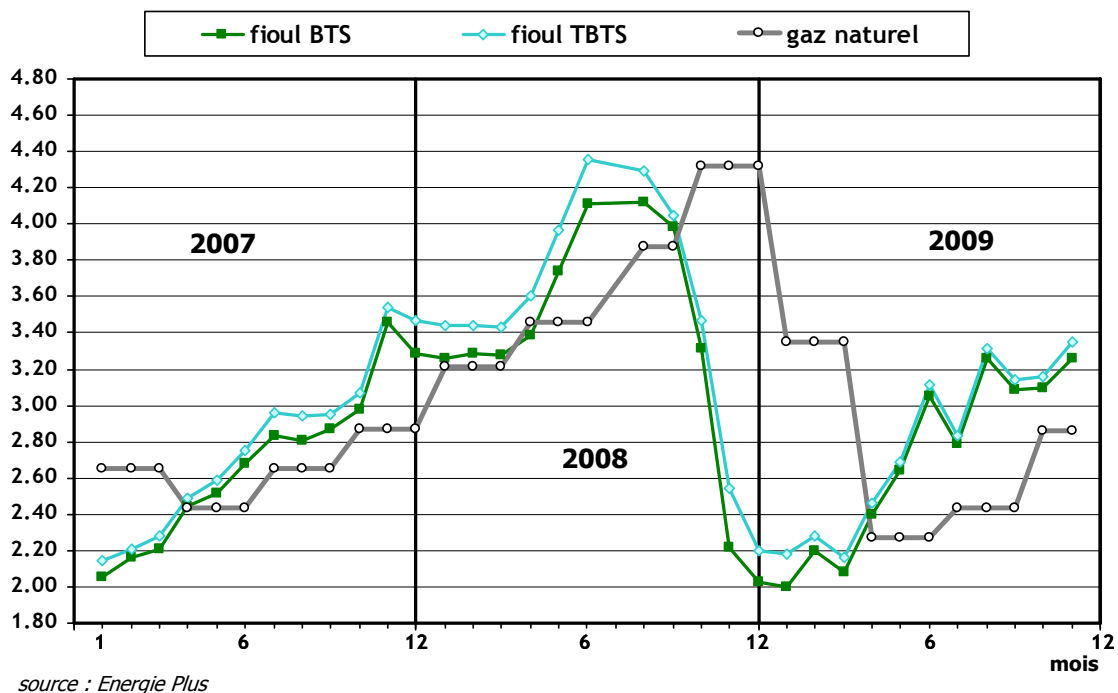
FRET MARITIME : Baltic Capesize Index (BCI)



• Prix rendus à l'industrie (hors TVA) en région parisienne (Énergie Plus)

			15 nov. 2009		15 oct. 2009	
Fioul lourd BTS	€/t	(€/100 kWh PCI)	364,67	(3,26)	347,66	(3,10)
Fioul lourd TBTS	€/t	(€/100 kWh PCI)	375,00	(3,35)	354,09	(3,16)
Gaz naturel	€/kWh PCS	(€/100 kWh PCI)	0,026	(2,86)	0,026	(2,86)
Électricité option base	€/kWh	(€/100 kWh PCI)	0,061	(6,09)	0,061	(6,09)

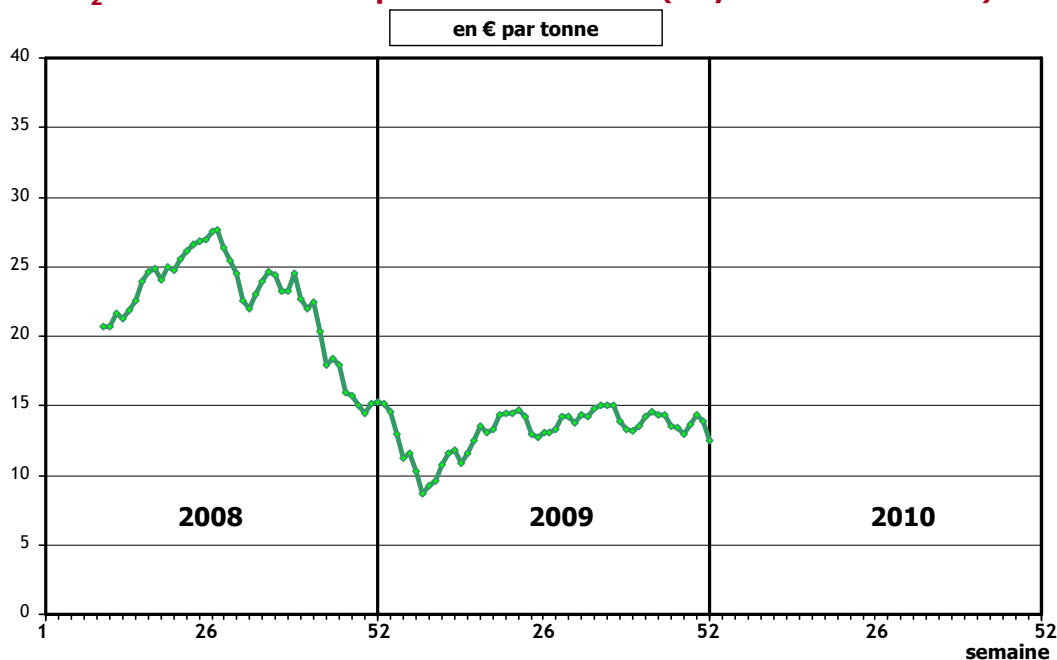
COÛT DES ÉNERGIES (en € / 100 kWh PCI)



MARCHÉ DU CO₂

Le graphique ci-dessous reprend la moyenne hebdomadaire des cours spot de l'indice EUA 2008-2012 de la bourse de quotas BlueNext.

CO₂ : indice BlueNext spot EUA 2008-2012 (moyenne hebdomadaire)



LU DANS LA PRESSE

PULPE - BOVINS

- **Grand reportage : Pascal travaille seul, mais en équipe**

(Production Laitière Moderne, n° 407, décembre 2009)

Le grand reportage de ce mois est consacré à l'exploitation de P. Huchet, éleveur de vaches laitières et de porcs en Ille et Vilaine. La ration distribuée aux vaches en novembre comprend entre autres du maïs, un mélange commercial de luzerne (60-70 %) + pulpes de betteraves (30-40 %), un correcteur azoté, du minéral et de la paille de colza. L'objectif est de passer de 30 litres actuellement à 32 litres par vache.

- **Une conduite très technique des différents ateliers**

(Réussir Bovins Viande, n° 166, décembre 2009)

L'EARL Huyart Rouyère, dans l'Oise, conduit un troupeau en système naisseur-engraisseur. Les rations hivernales sont au nombre de 4, adaptées au type d'animal : veaux d'un an, génisses de 2 ans, vaches après vêlage et bœufs. Toutes les rations comportent au départ une base de betteraves fourragères. Pour les veaux, la ration d'hiver est complétée avec un mélange de pulpe sèche, d'orge et de tourteaux de soja. Pour les bœufs, l'engraissement débute en janvier et de la pulpe sèche à volonté est alors ajoutée à la ration. A partir de février, le stock de betteraves fourragères est épuisé, et la pulpe sèche prend le relais dans toutes les rations.

PULPE - CHEVAUX

- **Aliment cheval : salons d'automne**

(La Revue de l'Alimentation Animale, n° 631, novembre 2009)

Les différents salons équin qui viennent de se dérouler ont permis aux fabricants d'aliments de présenter leurs nouveautés. Parmi les produits en vue, figure "Destrier Longlife", fabriqué par Inzo°. Ce produit est formulé pour maintenir l'appétit et apporter de l'énergie aux chevaux âgés ou présentant des troubles de l'appétit. Il comprend, entre autres, des fibres apportées par la luzerne, les pulpes de betterave et le son de blé.