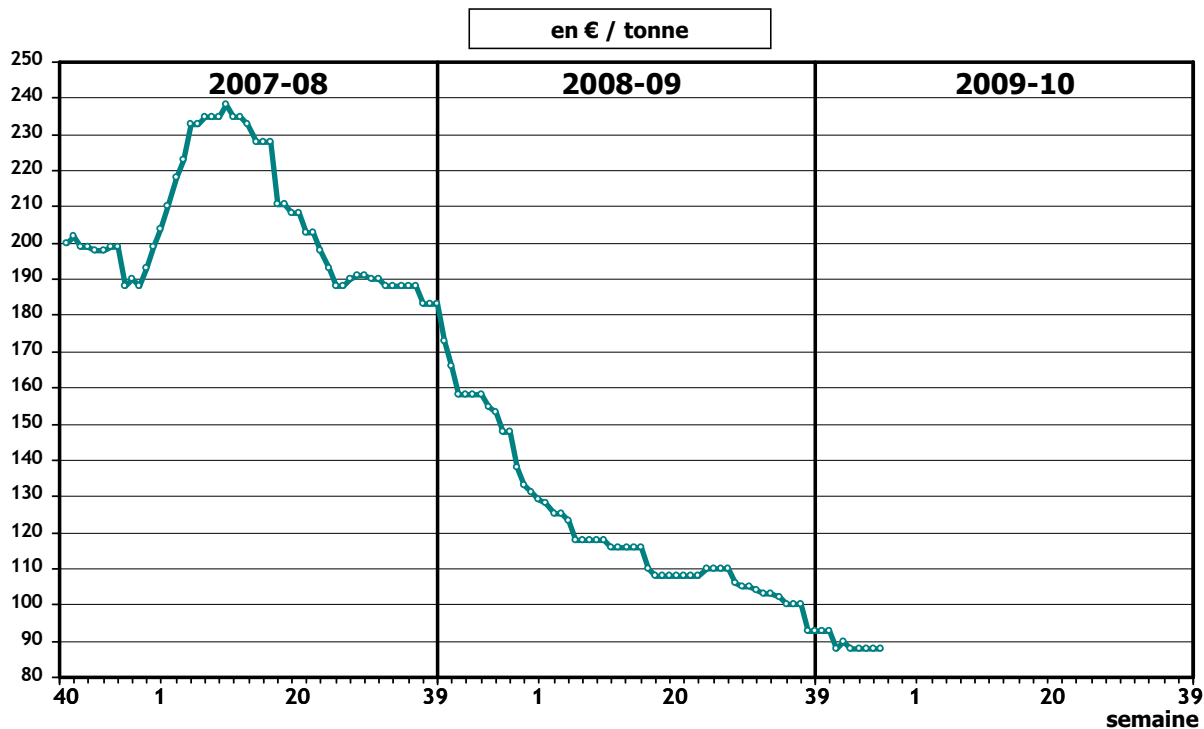


## MARCHÉ DES PULPES

L'activité est restée très limitée en novembre sur le marché des pulpes. En quasi absence d'acheteurs, les cours des pulpes déshydratées n'ont pas évolué depuis la semaine 44. Le prix en disponible 8 mm départ Marne se situe depuis cette date à 88 €/tonne.

### COURS DE LA PULPE DÉSHYDRATÉE (8 mm, départ Marne)



Situation des cours (en €/tonne, base 8 mm) :

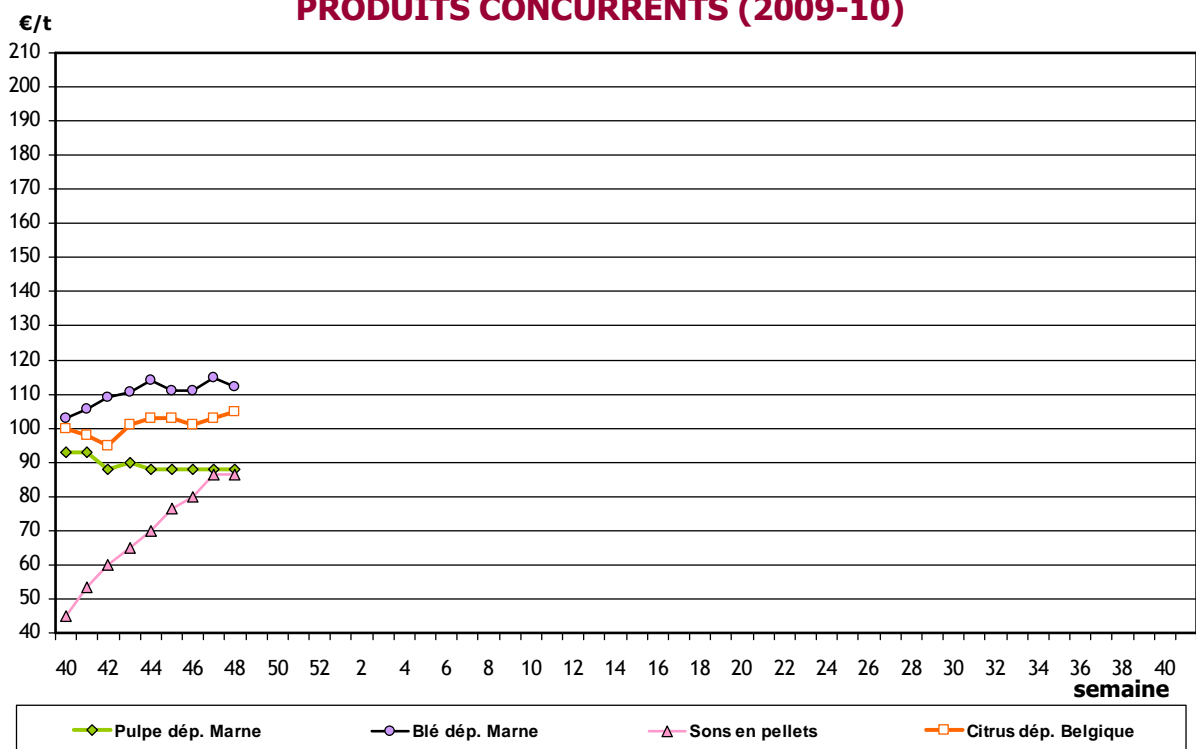
| disponible |        | La Dépêche | La France Agricole |
|------------|--------|------------|--------------------|
|            |        | (25 nov.)  | (24 nov.)          |
|            | Marne  | 88         | 90                 |
|            | Aisne  | 90         | --                 |
|            | Oise   | 90         | --                 |
|            | Loiret | 90         | --                 |

## PRODUITS CONCURRENTS

(La Dépêche)

|   |    | <u>semaine 48</u><br>cours du 25 nov. | <u>semaine 44</u><br>cours du 28 oct. |
|---|----|---------------------------------------|---------------------------------------|
| pulpe de betteraves (dispo, 8 mm, départ Marne) | =  | 88                                    | 88                                    |
| blé (départ Marne)                              | ↘  | 112                                   | 114                                   |
| sons de blé                                     | ↗  | 86,50                                 | 70                                    |
| citrus (disponible, départ Belgique)            | ↗  | 105                                   | 103                                   |
| citrus (disponible, départ Montoir)             | -- | --                                    | --                                    |
| corn gluten feed                                | ↗  | 120                                   | 115                                   |
| luzerne   | =  | 120                                   | 120                                   |
| orge (départ Marne)                             | ↗  | 93,50                                 | 92                                    |
| indice IPAA                                     | ↗  | 111,30                                | 105,41                                |
| cours du dollar                                 | ↘  | 0,6680 (24 nov.)                      | 0,6723 (27 oct.)                      |

## PRODUITS CONCURRENTS (2009-10)



Source : La Dépêche

Le marché du blé tendre a évolué en dents de scie, sous diverses influences : climatologie américaine, variation des prix du pétrole, annonces de l'augmentation du stock de report mondial, faillite d'un important négociant céréalier néerlandais. La tendance globalement lourde sur les prix n'a cependant pas empêché les fonds spéculatifs de faire leur retour à Chicago, d'où une orientation des cours stable à haussière sur ce mois de novembre. Les échanges ont été peu nombreux au niveau national, limités à des achats de couverture par les fabricants d'aliments du bétail.

En maïs, l'activité à destination du nord de l'Union européenne et sur la façade atlantique s'est maintenue durant la première quinzaine de novembre, puis a fortement diminué. Après une petite baisse dans le sillage du blé en début de mois, les prix se sont raffermis en semaine 47.

L'orge de mouture est toujours peu demandée. Seuls quelques achats ponctuels par les industriels de la nutrition animale animent le marché. Les offres à l'intervention se sont accélérées et dépassent les 450 000 tonnes pour la France.

Les prix des PSC ont continué à progresser en novembre, notamment en raison d'un manque de disponibilités jusqu'en décembre, et de problèmes de logistique sur le soja (certains cargos ayant été bloqués dans des ports européens en raison de la présence de traces d'OGM non autorisés).

Le marché de la luzerne déshydratée, délaissé depuis plusieurs mois, a vu revenir quelques fabricants d'aliments dans la deuxième quinzaine du mois. Les prix, qui avaient baissé en octobre, n'ont pas bougé en novembre.

L'activité sur le marché des issues de meunerie a repris. Le marché est resté bien orienté tout au long du mois, en raison d'une offre plutôt rare face à une demande en progression. Les cours ont presque doublé depuis la fin septembre.

## ALIMENTATION ANIMALE

(d'après la note de conjoncture Coop de France Nutrition Animale/SNIA, n° 124 - 15 novembre 2009)

En septembre 2009, la production française d'aliments composés a subi une nouvelle baisse, de 4,5 %, avec un nombre de jours travaillés identique à celui de septembre 2008. Cette baisse est néanmoins moins importante que celles observées lors des mois précédents (juillet : -6,5 % ; août : - 5,8 %). La diminution d'activité reste notable en mash (- 13,3 %), en bovins viande (- 7,8 %) ainsi qu' en poudeuses (- 3,2 %), en vaches laitières (- 9,1 %), en porcs (- 5,9 %), en dindes (- 8,5 %) et en palmipèdes (- 6,1 %). Par contre, on observe des progressions pour le troisième mois consécutif en poulet de chair (+ 4,6 %) et pour le quatrième mois consécutif en ovins-caprins (+ 2,6 %).

Sur le troisième trimestre 2009, la baisse d'activité est de 5,6 %, en légère atténuation par rapport à celles observées lors des deux premiers trimestres 2009 (- 7,7 % et - 7,2 % respectivement). Si les baisses de fabrication se maintiennent en vache laitière, porc, lapin et cheval, on constate un léger ralentissement des baisses en mash, bovins viande et volailles, avec une reprise de près de 4 % en poulet de chair.

Sur les 9 premiers mois de l'année 2009, les fabrications d'aliments composés reculent de 7 %. Près de 40 % de cette baisse résulte du retour à la normale en mash et en bovins, après la forte progression réalisée en 2008. Le recul de la production d'aliments porcs repasse en dessous des 7 %. En volaille, la baisse d'activité s'établit à - 4,6 % : les aliments poulets de chair et pintades sont en légère progression, atténuant les baisses de production subies en poudeuses (- 3,7 %), dindes (- 9,6 %) et palmipèdes (- 11,4 %).

### INDICE IPAA (matières premières entrant dans l'alimentation animale)



source : La Dépêche

L'indice IPAA a progressé en novembre, en relation avec la hausse des cours du pétrole et avec le retard de récolte de maïs et de soja aux États-Unis.

## ÉNERGIE

- Évolution du prix du pétrole brut en US\$ par baril de 159 litres (L'Usine Nouvelle)

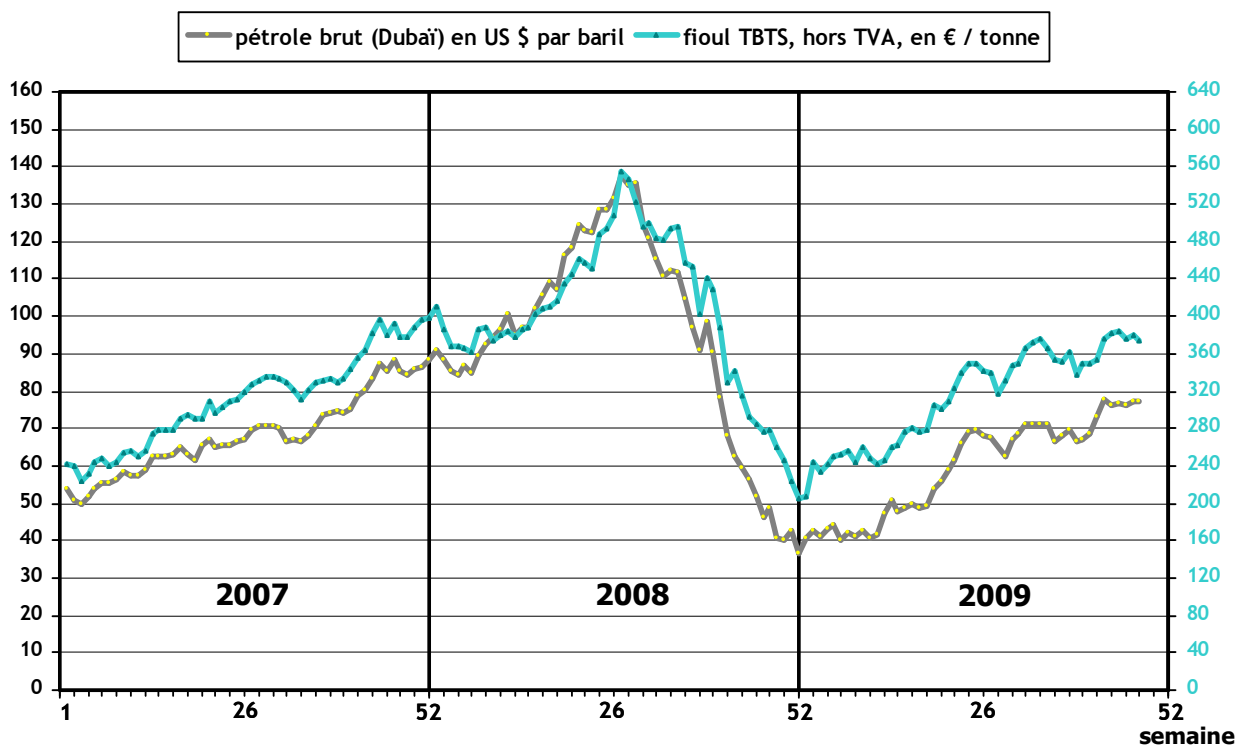
| semaine 45 |       |       | semaine 46 |       |       |
|------------|-------|-------|------------|-------|-------|
|            | Brent | Dubaï |            | Brent | Dubaï |
| 02/11/2009 | 75.79 | 75.59 | 09/11/2009 | 76.86 | 76.95 |
| 03/11/2009 | 76.05 | 77.06 | 10/11/2009 | 77.48 | 76.21 |
| 04/11/2009 | 78.37 | 77.80 | 11/11/2009 | 77.94 | 77.53 |
| 05/11/2009 | 78.41 | 77.54 | 12/11/2009 | 77.69 | 75.63 |
| 06/11/2009 | 78.56 | 75.42 | 13/11/2009 | 76.61 | 75.37 |

| semaine 47 |       |       | semaine 48 |       |       |
|------------|-------|-------|------------|-------|-------|
|            | Brent | Dubaï |            | Brent | Dubaï |
| 16/11/2009 | 76.60 | 78.25 | 23/11/2009 | 78.08 | 77.44 |
| 17/11/2009 | 78.32 | 78.80 | 24/11/2009 | 77.40 | 76.43 |
| 18/11/2009 | 76.61 | 75.37 | 25/11/2009 | 76.93 | 78.28 |
| 19/11/2009 | 79.01 | 77.40 | 26/11/2009 | 77.73 | 77.00 |
| 20/11/2009 | 77.77 | 77.03 | 27/11/2009 | 75.52 | 77.07 |

- Évolution du prix du fioul lourd en €/tonne (DGEMP-DIREM)

| semaine | date     | fioul lourd BTS |        | fioul lourd TBTS |        |
|---------|----------|-----------------|--------|------------------|--------|
|         |          | HTT             | HTVA   | HTT              | HTVA   |
| 45      | 06/11/09 | 357.16          | 375.66 | 365.12           | 383.62 |
| 46      | 13/11/09 | 346.17          | 364.67 | 356.50           | 375.00 |
| 47      | 20/11/09 | 352.98          | 371.48 | 361.27           | 379.77 |
| 48      | 27/11/09 | 346.89          | 365.39 | 354.50           | 373.00 |

### Évolution des cours du pétrole et du fioul TBTS



- Charbon : index RBI (Richards Bay, Afrique du Sud, prix spot FOB)  
et Des ARA (Delivered ex ship, Amsterdam-Rotterdam-Anvers, prix spot) en US \$ par tonne

| charbon |            |          |         |
|---------|------------|----------|---------|
| semaine | date       | RB Index | des ARA |
| 45      | 06/11/2009 | 66.02    | 76.55   |
| 46      | 13/11/2009 | 66.41    | 78.10   |
| 47      | 20/11/2009 | 66.08    | 79.04   |
| 48      | 27/11/2009 | 68.85    | 78.15   |

### CHARBON : index RBI et Des ARA (en US \$ par tonne)



- Fret maritime

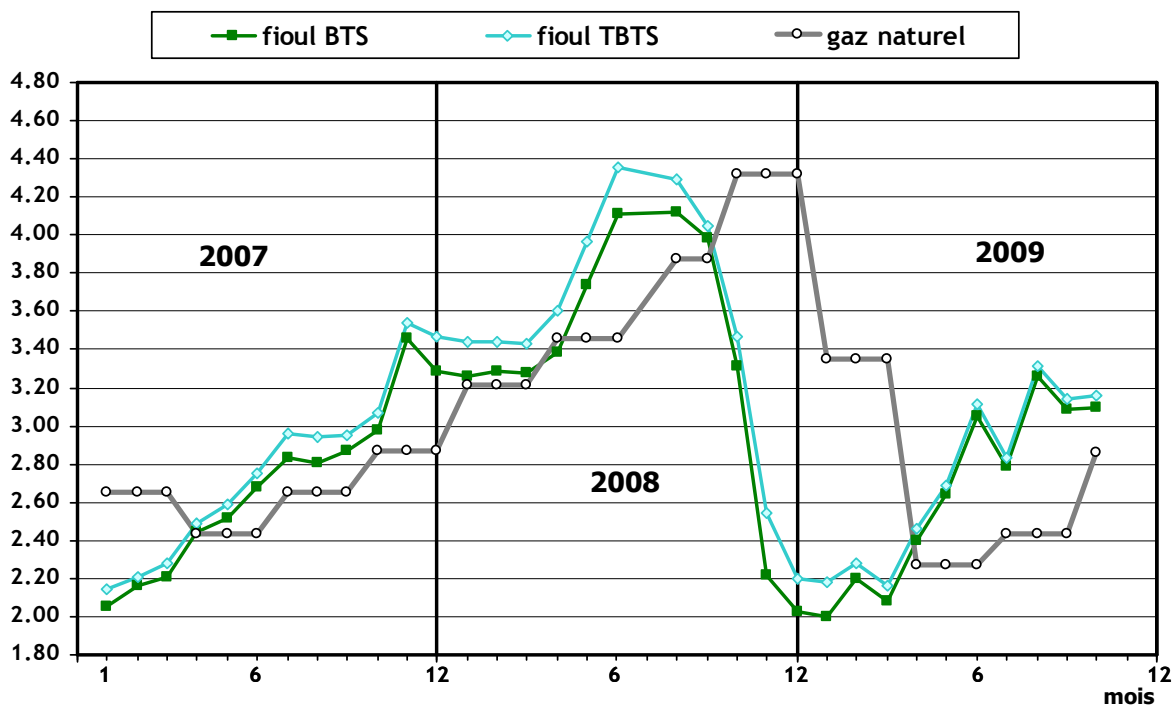
### FRET MARITIME : Baltic Capesize Index (BCI)



- Prix rendus à l'industrie (hors TVA) en région parisienne (Énergie Plus)

|                         |           |                 | 15 oct. 2009 |        | 15 sept. 2009 |        |
|-------------------------|-----------|-----------------|--------------|--------|---------------|--------|
| Fioul lourd BTS         | €/t       | (€/100 kWh PCI) | 347,66       | (3,10) | 346,42        | (3,09) |
| Fioul lourd TBTS        | €/t       | (€/100 kWh PCI) | 354,09       | (3,16) | 352,23        | (3,14) |
| Gaz naturel             | €/kWh PCS | (€/100 kWh PCI) | 0,022        | (2,43) | 0,022         | (2,43) |
| Électricité option base | €/kWh     | (€/100 kWh PCI) | 0,061        | (6,09) | 0,061         | (6,09) |

### COÛT DES ÉNERGIES (en € / 100 kWh PCI)



- Nouvel appel à projets du Fonds chaleur

Le Fonds chaleur a été mis en œuvre dans le cadre des mesures en faveur du développement des énergies renouvelables qui ont suivi le Grenelle de l'environnement. Ce fonds, géré par l'ADEME, est doté d'une enveloppe de 1 milliard d'euros pour la période 2009-2011. Le premier appel à projets a vu 31 projets retenus, représentant une production thermique totale de 145 400 tep/an, soit 45 400 de plus que l'objectif fixé. En raison du succès de ce premier appel, l'ADEME en a lancé un second, le 19 octobre dernier intitulé "BCIAT 2010" (Biomasse Chaleur Industrie, Agriculture et Tertiaire). Comme le précédent, il s'adresse aux entreprises des secteurs agricole, industriel et tertiaire. Les installations retenues dans ce cadre devront être mises en service au plus tard le 1<sup>er</sup> septembre 2012. La phase d'appel à candidatures se terminera le 31 mars 2010. La diffusion des résultats et la notification des propositions d'aides auront lieu en septembre 2010.

L'appel à projet est téléchargeable sur le site de l'ADEME : [www2.ademe.fr](http://www2.ademe.fr).

**MARCHÉ DU CO<sub>2</sub>**

Le graphique ci-dessous reprend la moyenne hebdomadaire des cours spot de l'indice EUA 2008-2012 de la bourse de quotas BlueNext.

**CO<sub>2</sub> : indice BlueNext spot EUA 2008-2012 (moyenne hebdomadaire)**

## **LU DANS LA PRESSE**

### **PULPE - ALIMENTATION ANIMALE**

- **Rapport environnemental de la FEFAC (en anglais)**

La FEFAC (Fédération européenne des fabricants d'aliments composés) a publié un rapport environnemental en septembre 2009. Le document cite le sucre et la pulpe de betteraves comme exemple de contribution du secteur de l'alimentation animale à la valorisation de coproduits de l'industrie alimentaire.

*Le document (28 pages) est disponible au format pdf sur le site [www.fefac.org](http://www.fefac.org).*

### **PULPE - LAPINS**

- **Abatteurs et fabricants face à la salle**

*(L'éleveur de lapins, n° 117, novembre 2009)*

Lors de l'assemblée générale de la CPLB en septembre dernier, les fabricants d'aliments ont été invités à répondre aux questions de la salle. Face à des éleveurs qui trouvaient anormal que le prix de l'aliment lapins ne soit pas revenu à son niveau de 2007, un des intervenants a indiqué que le blé n'intervient que de façon mineure dans l'aliment, la luzerne est en situation de quasi monopole avec un seul fournisseur important, mais en revanche, en raison de la récolte importante de betteraves, on pouvait espérer une baisse des prix de la pulpe.

### **PULPE - BOVINS**

- **Un euro en moins par vache et par jour grâce au tourteau de colza enrichi**

*(Réussir Lait Élevages, n° 230, novembre 2009)*

Quand le prix du soja a fortement progressé en 2008, le GAEC des Quatre vents, dans la Somme, s'est tourné vers le tourteau de colza enrichi en protéines, plus compétitif en termes de prix. Le tourteau de soja a maintenant complètement disparu de la ration, et la nouvelle formule a permis de réduire globalement le coût alimentaire de 1 € par vache et par jour, sur un troupeau de 140 Prim'holstein. La ration mélangée reçue toute l'année par les laitières comprend 12 kg de MS de maïs ensilage, 1,5 kg de MS de foin de luzerne, 1,8 kg de MS de pulpes sèches, 1,4 kg de MS de blé et 5 kg de MS de tourteau de colza enrichi.

### **ÉNERGIE et TECHNIQUE**

- **La nouvelle donne du gaz**

*(L'Usine nouvelle, n° 3170, 19 novembre 2009)*

Le marché mondial du gaz est devenu totalement incertain en quelques mois. La découverte de nouvelles ressources, l'essor du gaz naturel liquéfié, les incertitudes géopolitiques et la récession économique rendent toutes les prévisions hasardeuses. Diminution de la consommation et augmentation des stocks ont provoqué une chute des prix depuis un an sur le marché spot. Selon l'Agence internationale de l'énergie, il n'y a aucune inquiétude sur le court terme, mais la situation pourrait se retourner à partir de 2015. A ce moment, il faudra importer beaucoup, et à des prix qui risquent d'être élevés en raison du manque de capacité de production. L'Europe devra donc se préparer à diversifier ses approvisionnements.