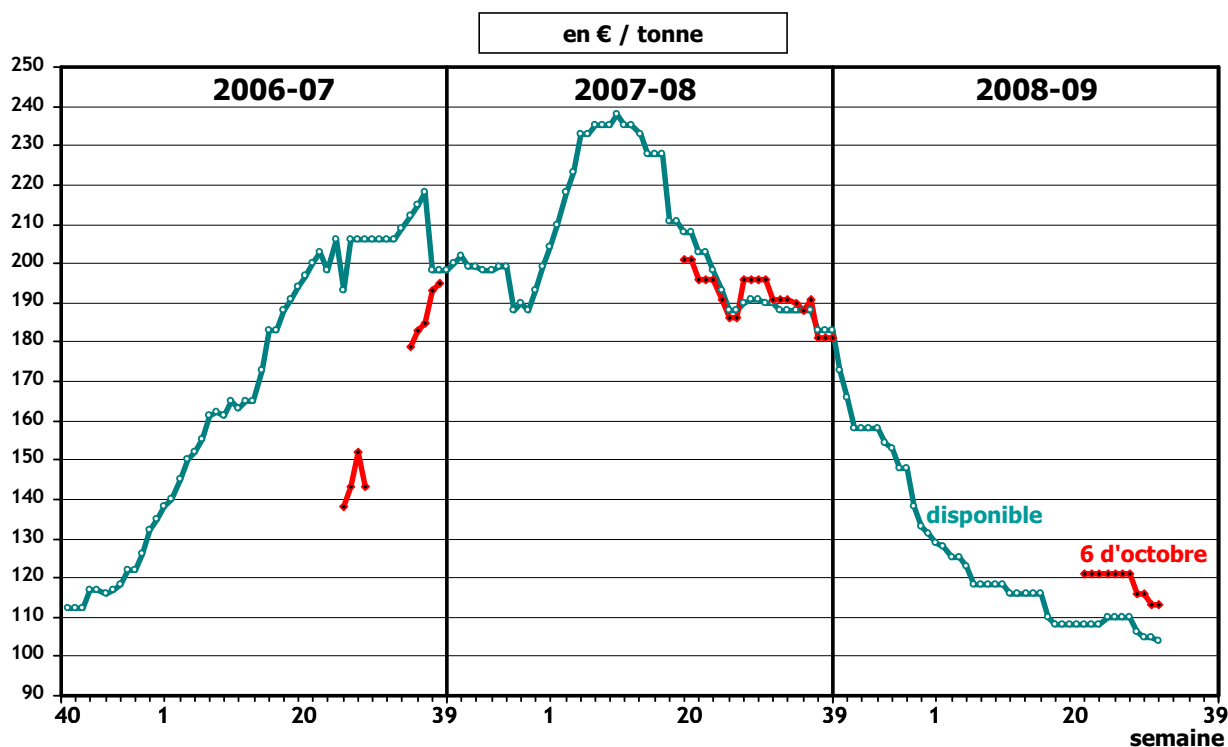


### MARCHÉ DES PULPES

Le marché des pulpes est resté peu actif en juin et juillet. Sur l'ancienne récolte, quelques affaires ont été enregistrées en juin, avec un prix au niveau de 110 €/tonne sur les pulpes déshydratées en disponible 8 mm départ Marne. Une baisse des cours à 105 €/tonne au début juillet n'a pas amené une reprise notable d'activité. En semaine 31, le cours se situe à 104 €/tonne.

Sur la prochaine campagne, les prix sont restés fermes en juin (121 €/t sur le 6 d'octobre), puis se sont orientés à la baisse pour atteindre 113 €/tonne en semaine 31. L'annonce d'une récolte betteravière abondante a contribué à alourdir le marché.

### COURS DE LA PULPE DÉSHYDRATÉE (8 mm, départ Marne)



source : La Dépêche

Situation des cours (en €/tonne, base 8 mm) :

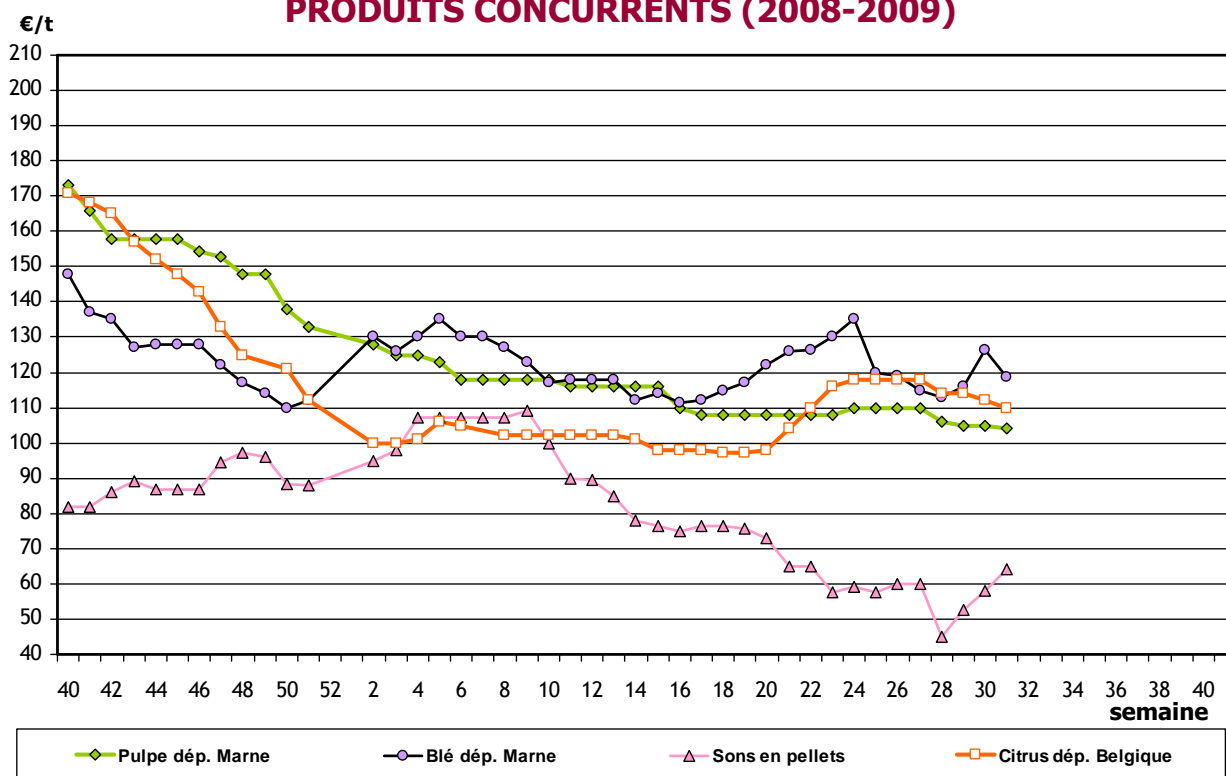
		La Dépêche (29 juillet)	La France Agricole (28 juillet)
disponible	Marne	104	109
	Aisne	106	--
	Oise	108	--
	Loiret	--	--
6 d'octobre	Marne	113	125

## PRODUITS CONCURRENTS

(La Dépêche)

	<u>semaine 31</u> cours du 29 juillet	<u>semaine 26</u> cours du 24 juin	<u>semaine 22</u> cours du 27 mai
pulpe de betteraves (dispo, départ Marne)	104	110	108
blé (départ Marne)	118,50 (récolte 2009)	119 (récolte 2008)	126,50 (récolte 2008)
sons de blé	64	60	65
citrus (disponible, départ Belgique)	110	118	110
citrus (disponible, départ Montoir)	--	--	122
corn gluten feed	125	132	135
luzerne	134	136	132
orge (départ Marne)	100 (récolte 2009)	105 (récolte 2009)	104 (récolte 2008)
indice IPAA	108,41	116,74	123,60
cours du dollar	0,7028 (28 juillet)	0,7154 (23 juin)	0,7190 (26 mai)

## PRODUITS CONCURRENTS (2008-2009)



Source : La Dépêche

En blé tendre, les cours sont restés fermes jusqu'à mi juin, puis l'annonce d'une prévision de production mondiale élevée a provoqué une forte baisse des prix sur l'ancienne récolte. La tendance s'est poursuivie avec la publication début juillet d'un rapport de l'USDA annonçant des surfaces de blé en augmentation aux États-Unis. Après un sursaut à la mi juillet lié aux averses qui perturbent la moisson 2009, le marché est reparti à la baisse, avec des acheteurs encore attentistes sur le plan national et des prix à l'export pénalisés par le niveau de l'euro.

Les mois de juin et juillet ont vu peu d'échanges sur le marché du maïs. La demande à destination du nord de l'UE s'est réduite dès la première semaine de juin. Début juillet, le rapport de l'USDA a annoncé une hausse inattendue des surfaces ensemencées en maïs aux États-Unis, ce qui a provoqué

un effondrement des cours à Chicago, avec des répercussions sur le marché français. Mais cela n'a pas suffi pour ramener les acheteurs, qui ont continué à désertier le marché.

Le marché de l'orge de mouture, qui avait repris des couleurs en mai, est reparti à la baisse sous l'effet de bonnes prévisions de récolte, puis après l'annonce par France AgriMer d'un stock de report très important. Une demande en nutrition animale et des prix compétitifs par rapport aux autres céréales ont maintenu une certaine animation sur le marché intérieur en juillet, mais uniquement sur du court terme. A l'export, les offres britanniques et de la Mer noire ont pris l'avantage.

Les prix des PSC ont continué à progresser en juin, avec relativement peu d'offre. Les cours se sont ensuite repliés en juillet, sur un marché encore peu actif.

Le marché de la luzerne déshydratée a connu un regain d'activité autour de la mi juin, avec un retour des acheteurs sur la marchandise disponible, puis les cours sont revenus à leur niveau de mai sur un marché quasiment inactif en juillet.

Les cours des issues de meunerie sont restés stables en juin, puis face à un désintérêt général, quelques affaires ont été réalisées à des prix bradés dans la première quinzaine de juillet. Le retour de la demande belge a ensuite permis une petite reprise des cours.

## **ALIMENTATION ANIMALE**

*(d'après la note de conjoncture Coop de France Nutrition Animale/SNIA, n°120 - 15 juin 2009)*

La production d'aliments composés a subi une nouvelle baisse de 9 % en avril, dont près de la moitié est due à un jour ouvré de moins qu'en avril 2008. L'autre facteur principal réside dans le retour aux tonnages de 2007 pour les aliments vaches laitières, après une envolée de la demande un an plus tôt. Sur les quatre premiers mois de l'année 2009, la baisse globale d'activité par rapport à la même période de 2008 se chiffre à - 8,3 %. Le recul est de 15 % en bovins, et de près de 6 % en volailles et en porcs.

Sur les dix premiers mois de la campagne 2008/2009, les fabrications globales sont en baisse de 5 % par rapport aux dix premiers mois de la campagne précédente, soit une baisse de 1,1 million de tonnes en année pleine. La diminution des tonnages est de 7,6 % en bovins, de 4,9 % en porcs et de 3,6 % en volailles.

**L'alimentation animale en 2008 : 173 groupes ont produit 22,7 millions de tonnes d'aliments dans 301 usines.**

En 2008, pour le secteur de l'alimentation animale, on dénombrait 301 sites de production d'aliments composés pour 210 entreprises et filiales, elles-mêmes rassemblées dans 173 groupes.

Comme pour les années précédentes, les fermetures d'usines (16) ont surtout concerné les sites de petite taille.

Compte tenu de la légère hausse de la production d'aliments en 2008, la production moyenne par usine a progressé de 70 000 à 75 000 t/an. Les 74 usines de plus de 100 000 t/an ont produit les 2/3 de la production nationale.

En terme de groupes d'entreprises, la taille moyenne se chiffre désormais à près de 130 000 t/an ; les groupes de plus de 400 000 t/an, au nombre de 14, assurent à eux seuls près de 60 % de la production nationale.

## INDICE IPAA (matières premières entrant dans l'alimentation animale)



L'indice IPAA est en baisse régulière depuis la mi juin, d'abord sous l'effet du mouvement baissier des céréales, puis de celui de la plupart des oléagineux. Fin juillet, il se situe à 108,41.

## EXPORTATIONS - IMPORTATIONS

	exportations		importations	
	2007-08	2008-09	2007-08	2008-09
octobre	23 420	38 925	949	1 452
novembre	52 258	22 918	685	692
décembre	29 367	29 742	1 350	925
janvier	38 499	20 481	661	430
février	24 927	20 227	1 551	491
mars	23 831	20 574	988	665
avril	20 560	36 516	856	469
mai	22 931	28 544	1 230	623
cumul octobre à mai	235 793	217 927	8 720	5 747

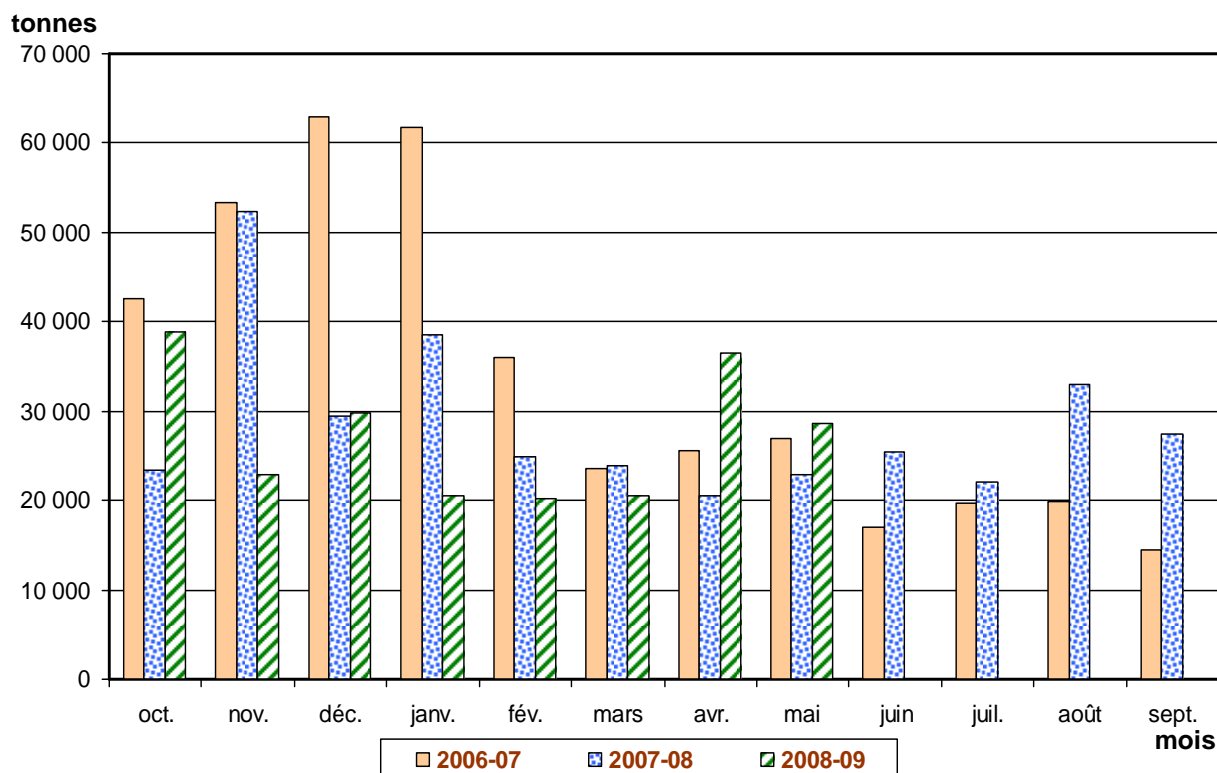
(source : DGDDI. Données susceptibles d'être réactualisées)

Les exportations de pulpes déshydratées durant les 8 premiers mois de la campagne 2008-09 représentent 217 900 tonnes, soit 8 % de moins qu'au cours de la même période de la campagne précédente. Elles ont été réalisées pour l'essentiel à l'intérieur de l'Union Européenne (91 % de l'ensemble); le solde a été exporté vers la Suisse (11 755 tonnes) et le Maroc (8 000 tonnes en mai).

Les importations durant ces 8 mois correspondent à 5 750 tonnes, en baisse de 34 % par rapport à la période d'octobre 2007 à mai 2008.

Le prix moyen des tonnages exportés depuis octobre 2008 ressort à 140,86 €/tonne. Pour la campagne précédente, il était de 134,47 €/tonne, pour les quantités exportées sur la même période.

## EXPORTATIONS MENSUELLES DE PULPES DÉSHYDRATÉES



## ÉNERGIE

- Évolution du prix du pétrole brut en US\$ par baril de 159 litres (L'Usine Nouvelle)

semaine 23			semaine 24		
	Brent	Dubaï		Brent	Dubaï
01/06/2009	67.65	65.35	08/06/2009	67.11	67.04
02/06/2009	67.65	66.07	09/06/2009	68.79	68.57
03/06/2009	68.49	64.18	10/06/2009	71.61	69.57
04/06/2009	67.06	66.94	11/06/2009	71.20	70.03
05/06/2009	69.27	66.73	12/06/2009	71.44	69.97

semaine 25			semaine 26		
	Brent	Dubaï		Brent	Dubaï
15/06/2009	70.48	69.06	22/06/2009	69.40	65.88
16/06/2009	69.81	69.30	23/06/2009	66.29	68.04
17/06/2009	70.55	70.07	24/06/2009	68.78	67.56
18/06/2009	71.08	70.04	25/06/2009	68.71	69.63
19/06/2009	71.48	68.47	26/06/2009	70.63	68.87

semaine 27			semaine 28		
	Brent	Dubaï		Brent	Dubaï
29/06/2009	68.90	70.76	06/07/2009	63.94	63.55
30/06/2009	71.78	69.16	07/07/2009		
01/07/2009	70.06	67.34	08/07/2009		
02/07/2009	68.00	65.09	09/07/2009		
03/07/2009	66.40	65.31	10/07/2009		

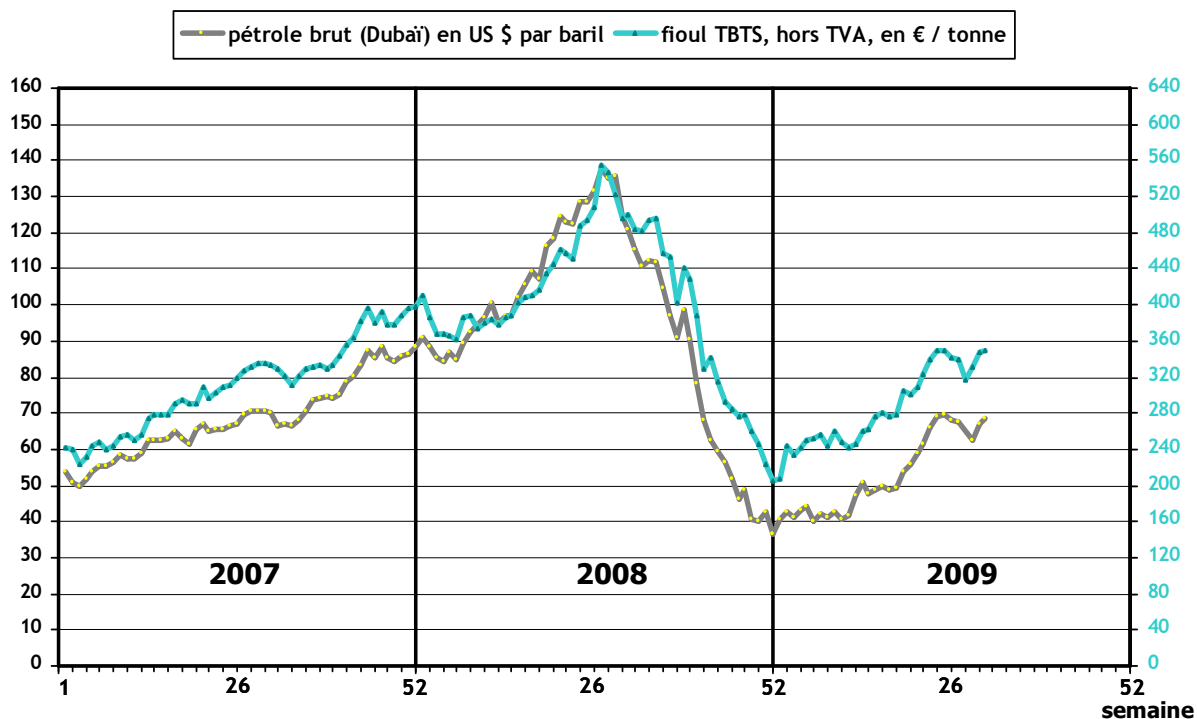
semaine 29			semaine 30		
	Brent	Dubaï		Brent	Dubaï
13/07/2009	60.03	59.98	20/07/2009	66.16	65.58
14/07/2009	61.60	58.83	21/07/2009	66.35	65.67
15/07/2009	61.58	64.14	22/07/2009	66.41	65.74
16/07/2009	62.67	63.85	23/07/2009	67.26	67.81
17/07/2009	63.37	65.27	24/07/2009	69.65	69.40

semaine 31		
	Brent	Dubaï
27/07/2009	70.85	69.76
28/07/2009	71.13	68.96
29/07/2009	68.53	64.72
30/07/2009	66.61	68.61
31/07/2009	69.84	70.20

- Évolution du prix du fioul lourd en €/tonne (DGEMP-DIREM)

semaine	date	fioul lourd BTS		fioul lourd TBTS	
		HTT	HTVA	HTT	HTVA
23	05/06/09	315.33	333.83	320.54	339.04
24	12/06/09	323.43	341.93	330.18	348.68
25	19/06/09	323.38	341.88	330.16	348.66
26	26/06/09	316.33	334.83	322.27	340.77
27	03/07/09	315.75	334.25	321.52	340.02
28	10/07/09	293.54	312.04	299.03	317.53
29	17/07/09	308.71	327.21	311.94	330.44
30	24/07/09	322.21	340.71	327.99	346.49
31	31/07/09	328.32	346.82	331.89	350.39

## Évolution des cours du pétrole et du fioul TBTS



- Charbon : index RBI (Richards Bay, Afrique du Sud, prix spot FOB) et Des ARA (Delivered ex ship, Amsterdam-Rotterdam-Anvers, prix spot) en US \$ par tonne

charbon			
semaine	date	RB Index	des ARA
23	05/06/2009	61.19	70.28
24	12/06/2009	64.78	71.06
25	19/06/2009	59.14	65.15
26	26/06/2009	57.29	59.09
27	03/07/2009	59.42	65.92
28	10/07/2009	60.69	66.01
29	17/07/2009	64.08	69.98
30	24/07/2009	60.67	67.23
31	31/07/2009	62.40	67.70

### CHARBON : index RBI et Des ARA (en US \$ par tonne)



- Fret maritime

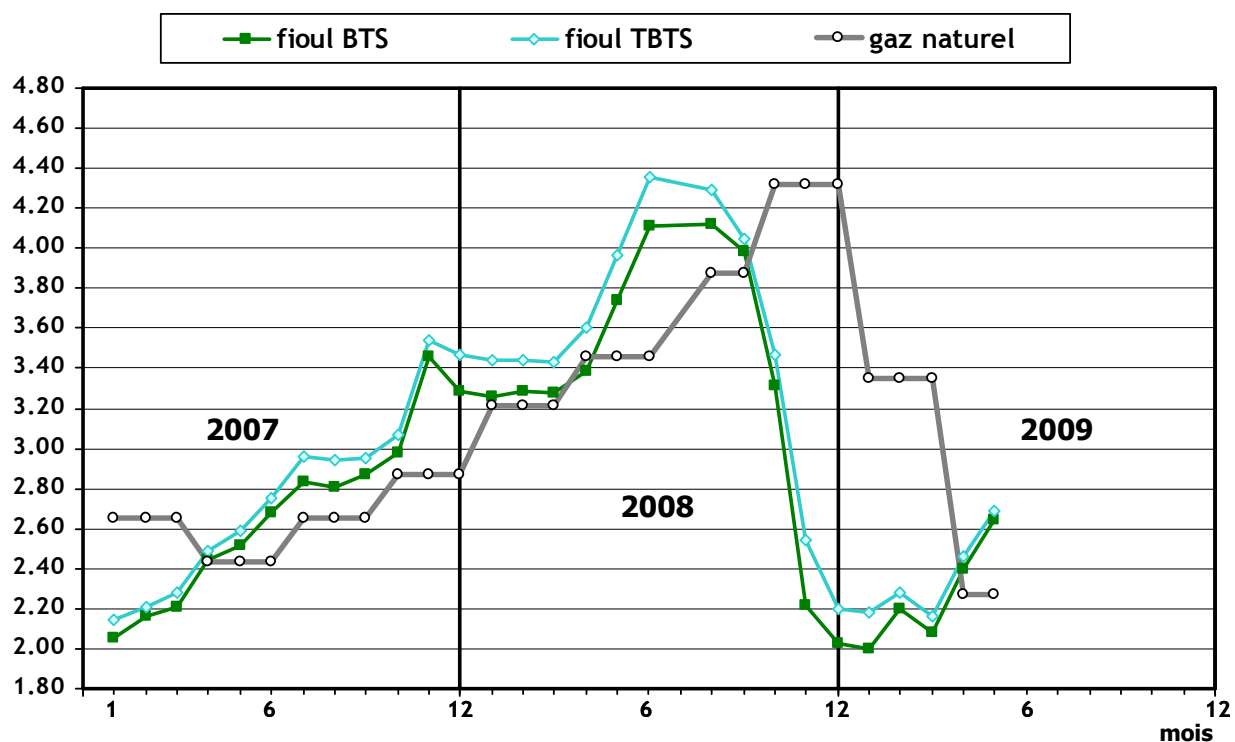
### FRET MARITIME : Baltic Capesize Index (BCI)



- Prix rendus à l'industrie (hors TVA) en région parisienne (Énergie Plus)

			15 mai 2009	15 avril 2009
Fioul lourd BTS	€/t (€/100 kWh PCI)		296,08 (2,64)	269,34 (2,40)
Fioul lourd TBTS	€/t (€/100 kWh PCI)		301,20 (2,69)	275,59 (2,46)
Gaz naturel	€/kWh PCS (€/100 kWh PCI)		0,020 (2,27)	0,020 (2,27)
Électricité option base	€/kWh (€/100 kWh PCI)		0,058 (5,83)	0,058 (5,83)

### COÛT DES ÉNERGIES (en € / 100 kWh PCI)

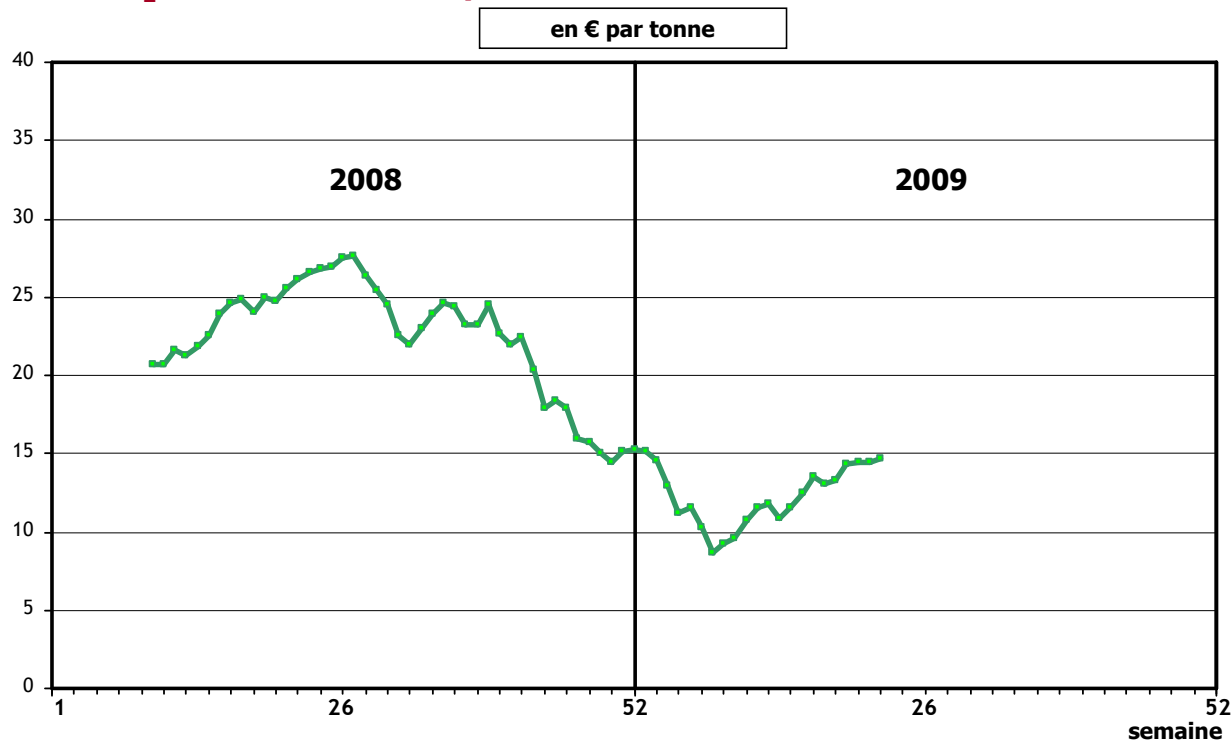


source : Energie Plus

## MARCHÉ DU CO<sub>2</sub>

Le graphique ci-dessous reprend la moyenne hebdomadaire des cours spot de l'indice EUA 2008-2012 de la bourse de quotas BlueNext.

### CO<sub>2</sub> : indice BlueNext spot EUA 2008-2012 (moyenne hebdomadaire)



## LU DANS LA PRESSE

### PULPE - BOVINS

- **Éléments de maîtrise de la couleur des viandes chez les bovins de race Charolaise**  
(INRA Productions Animales, vol. 22, n° 2, 2009)

La couleur rouge est une caractéristique majeure de la qualité sensorielle des viandes bovines. L'étude présentée dans ce document avait pour objet d'établir un bilan de l'effet des rations de finition sur la couleur des gras et des viandes de gros bovins Charolais. La finition à base de pulpe de betterave semble susceptible de fournir des muscles avec des indices de rouge et des indices de jaune significativement supérieurs à une finition à base d'ensilage de maïs. L'effet de la pulpe de betterave sur la couleur des viandes paraît donc intéressant à prendre en compte, notamment pour l'engraissement des animaux.